



**Программное обеспечение  
интегрированной системы безопасности  
ITRIUM®**

**Служба видеоаналитики АСИС**

**Руководство пользователя**

Санкт-Петербург  
2020

## Содержание

1	Назначение службы .....	3
2	Быстрый старт.....	3
3	Работа в программе «Администратор системы».....	8

## 1 Назначение службы

**Служба видеоналитики ACIC** предназначена для «интеграции» в ITRIUM® видеоналитики, предоставляемой приложением **ACIC ActivityDetection-EDGE**, разработанной компанией ACIC для IP-камер и кодеров AXIS. Система ITRIUM® получает от **ACIC ActivityDetection-EDGE** тревожные события и метаданные.

**Метаданные** — это набор данных, который описывает и дает информацию о других данных (т.е. есть некоторые вторичные данные). В данном случае метаданными являются визуальные эффекты работы видеоналитики: границы областей, линии пересечений, трековые линии движения объектов с указанием направления движения, текстовые надписи (правила аналитики, тип объекта, размер объекта, пройденный путь, время нахождения в области и пр.) Метаданные отображаются в реальном времени или в видеоархиве поверх изображения с камеры.

Обрабатываются следующие **тревожные события**:

- перемещение в области (AcicActivityDetection): вхождение в область, перемещение внутри области, выход из области;
- пересечение линии (AcicCrossingDetection);
- пересечение нескольких линий (AcicMultipleCrossingDetection) (от 2 до 4);
- появление/исчезновение стационарного объекта;
- тревога детектора движения (AcicMotionDetection): мгновенная тревога (наступает и заканчивается одновременно), начало детектирования движения, продолжение детектирования движения, окончание детектирования движения.

При срабатывании правила указывается тип нарушителя (человек/транспортное средство/объект (для объектов, которые отнесены к классу, отличному от первых двух, параметры объектов задаются в процессе настройки).

В «Программе видеонаблюдения»:

- в режиме просмотра видеоархива тревоги отображаются на шкале времени, реализована возможность навигации по тревогам;
- в окне списка тревог реализована возможность поиска и отображения соответствующего видеоролика.

Настройка видеоналитики осуществляется посредством веб-интерфейса, предоставляемой IP-камерой/кодером по его IP-адресу.

## 2 Быстрый старт



**Предупреждение:** Для интеграции видеоналитики **ACIC ActivityDetection-EDGE**, работающей на борту IP-камер и кодеров AXIS (версия **EDGE**), в ITRIUM® необходимо владеть

навыками работы с программой «Администратор системы». Минимально необходимые сведения см. в разделе [Работа в программе «Администратор системы»](#).

Выполните следующие шаги:

1. Подключите IP-камеру/кодер AXIS к проводной локальной сети. Запустите браузер Internet Explorer или Mozilla Firefox (требуется поддержка JAVA, рекомендуется загрузить наиболее «свежую» версию). Выполните настройку правил видеоаналитики и параметров объектов согласно руководству пользователя.
2. Настройте отображение и запись видеоданных от камеры/кодера AXIS. Для этого сконфигурируйте «Драйвер IP-камер AXIS» (ниже приведена краткая инструкция по настройке драйвера, более подробную информацию см. в руководстве пользователя на «Драйвер IP-камер AXIS»):
  - в программе в программе «Администратор системы» к элементу **Компьютер** добавьте дочерний элемент **Драйвер IP-камер AXIS**;
  - к элементу **Драйвер IP-камер AXIS** добавьте дочерний элемент **Видеосервер IP-камер AXIS**, в окне частных свойств добавленного элемента укажите IP-адрес камеры/кодера, логин и пароль доступа к камере/кодеру, задайте группу накопителей для записи видеоархива, расписание записи или установите флаг **Записывать файлы независимо от расписания**, на вкладке **Тревожная запись** укажите временной интервал видеоролика, который будет отображаться при выборе тревоги;

**Примечание:** Предварительно требуется настроить группу накопителей для записи видеоархива. Также требуется создать отдельную группу накопителей для записи метаданных.

  - к добавленному элементу **Видеосервер IP-камер AXIS** добавьте дочерний элемент **IP-камера AXIS**, в окне частных свойств добавленного элемента укажите тип сжатия и другие требуемые параметры.
3. Настройте разграничение доступа групп операторов к «Программе видеонаблюдения». Для этого к элементу **Компьютер** добавьте элемент **Программа видеонаблюдения** (если не добавлен) и настройте частные свойства элемента (см. руководство на «Программу видеонаблюдения», раздел «Настройка прав доступа»).
4. Выполните настройку «Службы видеоаналитики АСІС», для этого
  - В программе «Администратор системы» к элементу **Компьютер** добавьте элемент **Служба видеоаналитики АСІС**.
  - В окне лицензии добавленного элемента **Служба видеоаналитики АСІС** в поле **Лицензионный ключ** введите номер ключа. Сохраните изменения.
  - В окне частных свойств элемента **Служба видеоаналитики АСІС** на вкладке **Настройки** (рисунок 1):

- в поле **Источник событий** введите **http://[IP-адрес камеры/кодера]/local/activitydetection/streaming.cgi?data=evt** (вместо [IP-адрес камеры/кодера] укажите реальный IP-адрес),
- в поле **Источник метаданных** введите **http://[IP-адрес камеры/кодера]/local/activitydetection/streaming.cgi?data=dl** (вместо [IP-адрес камеры/кодера] укажите реальный IP-адрес).

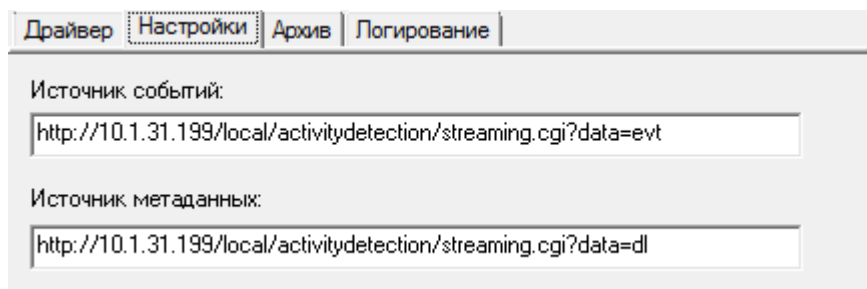


Рисунок 1 — Окно частных свойств элемента **Служба видеоаналитики ACIS**, вкладка **Настройки**

По указанным адресам приложением **ACIS ActivityDetection-EDGE**, работающим на борту IP-камеры/кодера **AXIS**, в формате XML предоставляются события и метаданные соответственно.

- В окне частных свойств добавленного элемента **Служба видеоаналитики ACIS** на вкладке на вкладке **Архив** (рисунок 2):
  - в поле **Группа накопителей для записи данных** выберите из раскрывающегося списка **Группу накопителей для записи метаданных видеоаналитики** (требуется для отображения метаданных при просмотре видеоархива, события записываются напрямую в базу данных **ITRIUM®**).

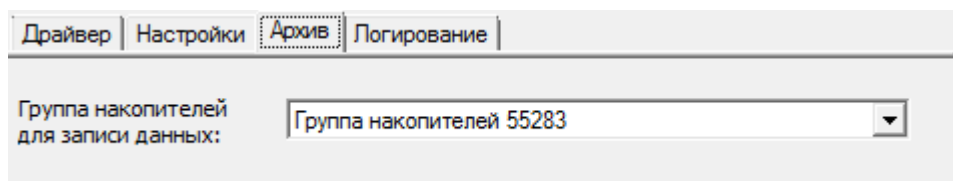


Рисунок 2 — Окно частных свойств элемента **Служба видеоаналитики ACIS**, вкладка **Архив**

**Внимание:** В качестве группы накопителей для метаданных не может использоваться группа накопителей, на которую записывается видеоархив!

- Сохраните изменения.
5. Настройте элемент **Источники данных**, который предназначен для передачи и отображения метаданных в «Программе видеонаблюдения» (ниже приведена краткая инструкция по настройке элемента, более подробную информацию см. в руководстве пользователя «Настройка источников метаданных»):

- В программе «Администратор системы» к элементу **Компьютер** добавьте элемент **Источники данных**.
- К элементу **Источники данных** добавьте дочерний элемент **Источник данных VideoX**.
- В окне частных свойств добавленного элемента **Источник данных VideoX** на вкладке **Настройки VideoX клиента** в поле **Источник** выберите из раскрывающегося списка элемент **Служба видеоаналитики АСІС**, добавленный на шаге 4 (рисунок 3):

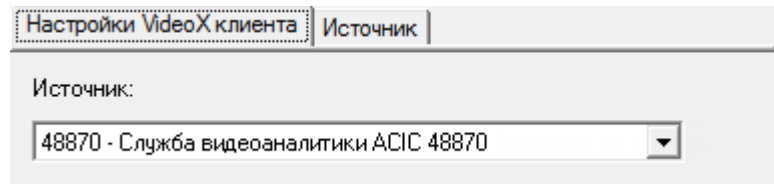


Рисунок 3 — Окно частных свойств элемента **Источник данных VideoX**, вкладка **Настройки VideoX клиента**

- В окне частных свойств элемента **Источник данных VideoX** на вкладке **Источник** проверьте, что установлен флаг в поле **Включено**.
  - Сохраните изменения.
  - К элементу **Источник данных VideoX** добавьте дочерний элемент **Отображение метаданных видеоаналитики**.
  - В окне частных свойств элемента **Отображение метаданных видеоаналитики** на вкладке **Отображение** проверьте, что установлен флаг в поле **Отображать поверх видео**.
6. Теперь требуется «связать» камеру AXIS с данным источником данных, для этого:
- К элементу **IP-камера AXIS** (настроенному на шаге 2) добавьте дочерний элемент **Ссылка на источники данных**.
  - В окне частных свойств элемента **Ссылка на источники данных** в поле **Ссылка на источники данных** выберите из раскрывающегося списка выберите из раскрывающегося списка элемент типа **Источники данных** (если в окне вывода видео необходимо отображать все источники данных) или **Источник данных VideoX** (если необходимо отображать данные от одного источника). Данные элементы сконфигурированы на шаге 5. Сохраните изменения.
7. Запустите **Драйвер IP-камер AXIS** с параметром **В выделенном приложении** (или перезапустите, если он был запущен).
8. Запустите **Службу видеоаналитики АСІС** с параметром **В выделенном приложении** (или перезапустите, если она была запущена).

9. Запустите «Программу видеонаблюдения». В окне «живого» видео выберите из раскрывающегося списка в поле камера элемент IP-камера AXIS, сконфигурированный на шаге 2. Проверьте, что в окне просмотра видео отображаются видеоданные совместно с метаданными. Дождитесь формирования тревоги. Просмотрите видеоролик. Убедитесь, что на шкале времени обозначена тревога. Перейдите к окну тревог. Просмотрите видеоролик тревоги.

**Примечание:** При необходимости запуска/выключения «Службы видеоаналитики ACIS» по расписанию, настройте «Службу расписания» (инструкцию см. в руководстве пользователя на «Службу расписания»).

Пример отображения метаданных поверх видеоданных приведен на рисунке 4.

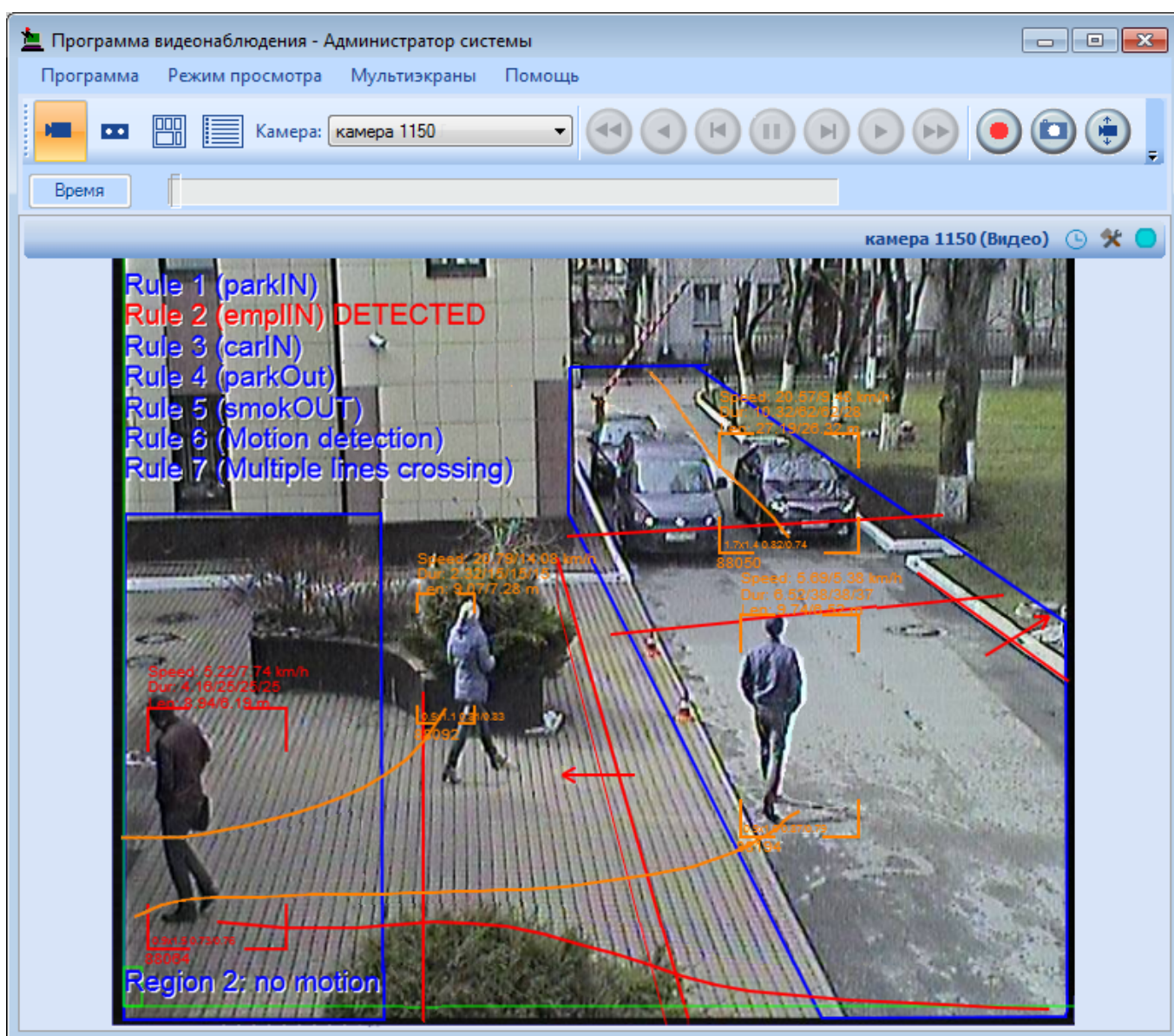






Рисунок 4 — Пример отображения метаданных видеоаналитики поверх окна видео



### 3 Работа в программе «Администратор системы»

Управление элементами в программе «Администратор системы» осуществляется с помощью следующих команд:

- **Выделить элемент** — щелкните по названию требуемого элемента левой клавишей мыши.
- **Вызвать Контекстное меню элемента** — щелкните по названию требуемого элемента правой клавишей мыши.
- **Создать элемент:**
  - В дереве элементов системы выделите элемент, к которому необходимо добавить дочерний элемент, и нажмите на кнопку **Создать**  на панели инструментов.
  - В диалоговом окне **Добавить к "[Название элемента]"** выделите требуемый элемент. Нажмите на кнопку **Добавить**.
  - Если на использование добавляемого вами элемента требуется лицензия, убедитесь, что в соответствующем поле введен лицензионный ключ. Для перехода к окну **Лицензии** нажмите на кнопку **Лицензии**  на панели инструментов.
  - Нажмите на кнопку **Принять**.
  - Если тип добавляемого элемента соответствует драйверу или службе ПО ITRIUM®, в окне с предложением запустить драйвер/службу нажмите на кнопку **Нет**. Запуск драйвера/службы следует выполнить вручную после конфигурирования.
- **Перейти к Окну частных свойств элемента** — в дереве элементов системы выделите требуемый элемент и нажмите на кнопку  на панели инструментов.
- **Сохранить** — нажмите на кнопку  на панели инструментов.

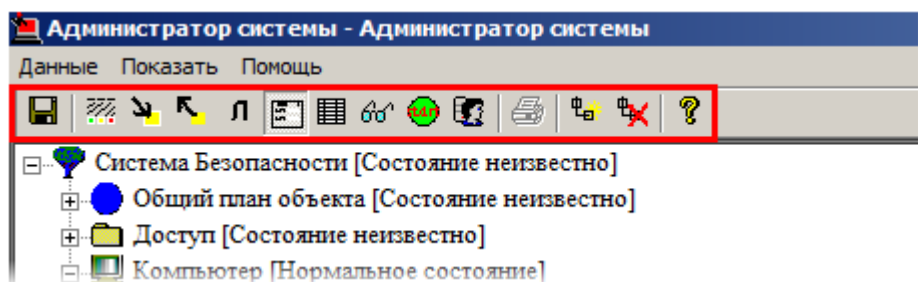




Рисунок 5 — Панель инструментов программы «Администратор системы»

- **Запустить драйвер/службу:**
  - В дереве элементов выделите элемент, соответствующий драйверу/службе, перейдите к **Окну частных свойств**.



- В окне частных свойств на вкладке **Драйвер**, в группе радиокнопок **Параметры запуска** выберите **В выделенном приложении**, нажмите на кнопку **Сохранить**  на панели инструментов.
- **Остановить драйвер/службу:**
  - В дереве элементов выделите элемент, соответствующий драйверу/службе, перейдите к **Окну частных свойств**.
  - В окне частных свойств на вкладке **Драйвер**, в группе радиокнопок **Параметры запуска** выберите **Отключить запуск**, нажмите на кнопку **Сохранить**  на панели инструментов.



**ООО «ИТРИУМ СПб»**

194100, Санкт-Петербург, ул. Харченко, д. 5, Литер А.  
[interop@itrium.ru](mailto:interop@itrium.ru)  
[www.itrium.ru](http://www.itrium.ru)