



**Программное обеспечение  
интегрированной системы безопасности  
ITRIUM®**

**Программа Администратор MSDE**

**Руководство пользователя**

Санкт-Петербург  
2020

## Содержание

1 Назначение программы "Администратор MSDE".....	3
2 Загрузка и выход из программы.....	3
3 Основное окно программы.....	5
4 Работа с базами данных.....	8
5 Ошибки базы данных.....	10

## 1 Назначение программы "Администратор MSDE"

Программа «Администратор MSDE» (далее - программа) предназначена для работы с серверами баз данных MSDE и MSSQL версии 7.0 и выше. Она позволяет осуществлять:

- подключение к серверу баз данных,
- загрузку и отправку скриптов SQL на сервер для исполнения, а также получение и вывод результатов в окне программы,
- подключение, отключение, архивирование, восстановление и сжатие баз данных,
- изменение списка пользователей.

Программа позволяет изменять запись в реестре о текущей базе данных ПО ITRIUM®, а также без вызова основного окна программы - вызывать функцию автоопределения предыдущей версии базы данных ПО ITRIUM® и записи ее названия в реестр как текущей базы данных.

Причиной создания программы является отсутствие в поставке MSDE стандартного интерфейса для доступа к серверу баз данных MSDE.

Настоящее руководство содержит информацию об использовании программы «Администратор MSDE». Программа «Администратор MSDE» позволяет использовать скрипты T-SQL и ANSI-SQL, в зависимости от того, какой язык используется на сервере баз данных. Руководство не содержит справки по указанным языкам.

## 2 Загрузка и выход из программы

Чтобы запустить программу «Администратор MSDE», на диске, где установлено ПО ITRIUM®, выполните файл

**...Program Files\Itrium\KeeperAdministratorMSSQL\KeeperAdministratorMSSQL.exe** или из меню ПУСК перейдите в раздел **Все программы – Итриум** и запустите программу **Администратор MSDE**.

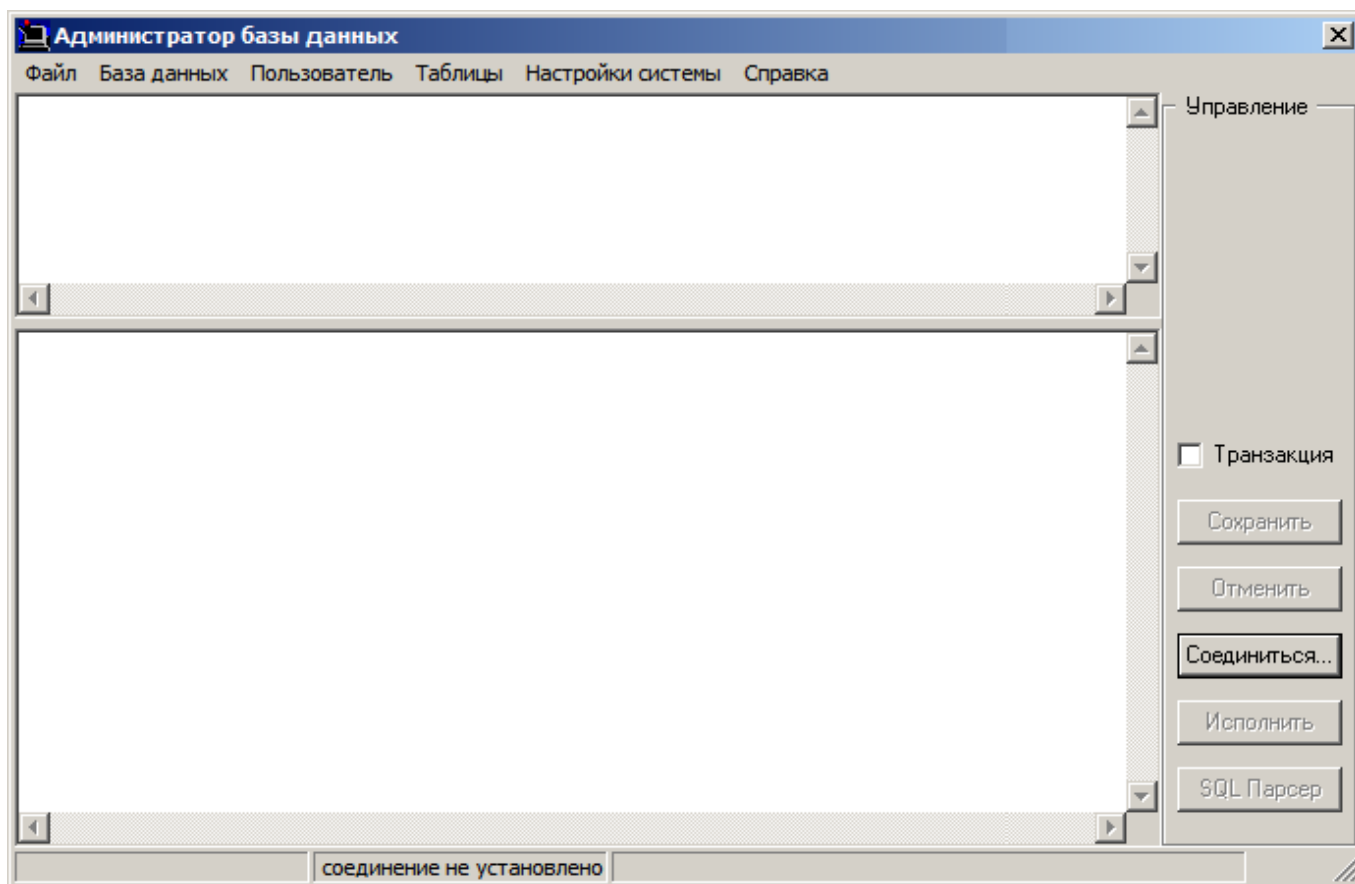


Рисунок 1 — Окно программы «Администратор MSDE»

После запуска программы в **Информационной строке** будет отображено «соединение не установлено». Чтобы соединиться с сервером баз данных, вызовите из **Главного меню** команду **Файл — Соединиться** (подробнее см. [Основное окно программы](#)).

**Примечание:** Вы можете запустить функцию программы «Администратор MSDE» для изменения текущей базы данных без открытия основного окна программы. Подробнее об этом в разделе [Работа с базами данных](#).

Чтобы закончить работу и закрыть программу «Администратор MSDE», выполните **Файл — Выход**. Окно программы «Администратор MSDE» будет закрыто.

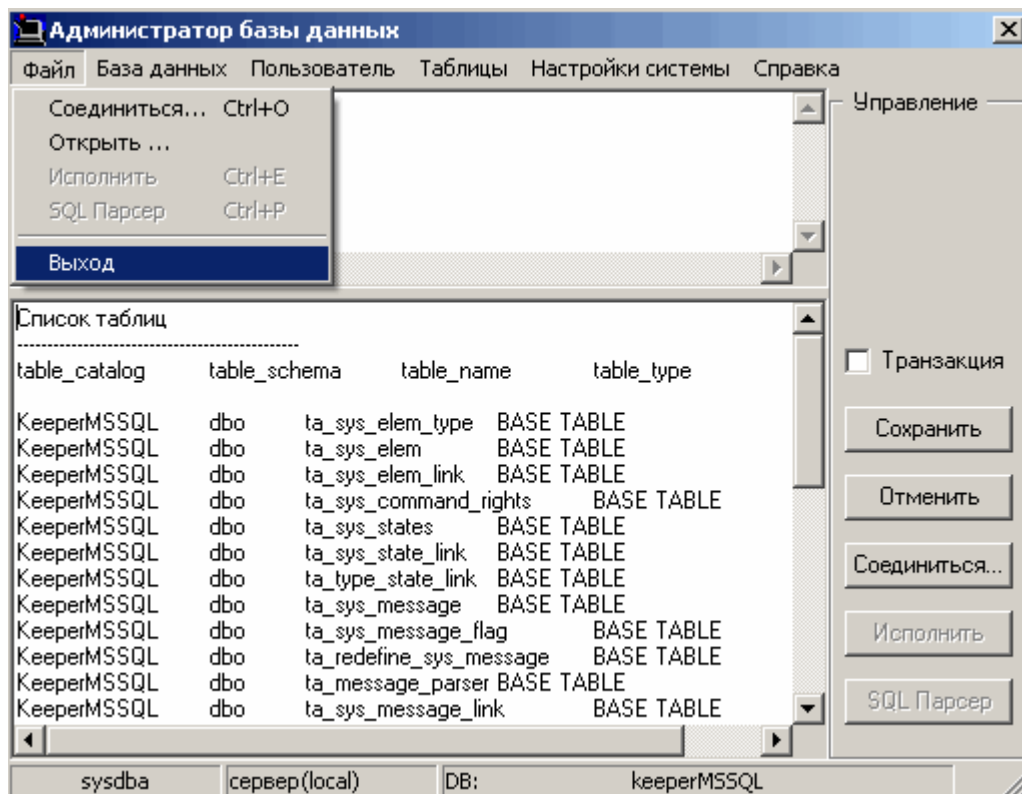


Рисунок 2 — Выход из программы «Администратор MSDE»

### 3 Основное окно программы

Основное окно программы «Администратор MSDE» содержит **Главное меню**, **Панель инструментов**, **Окно скриптов**, **Окно вывода** и **Информационную строку**.

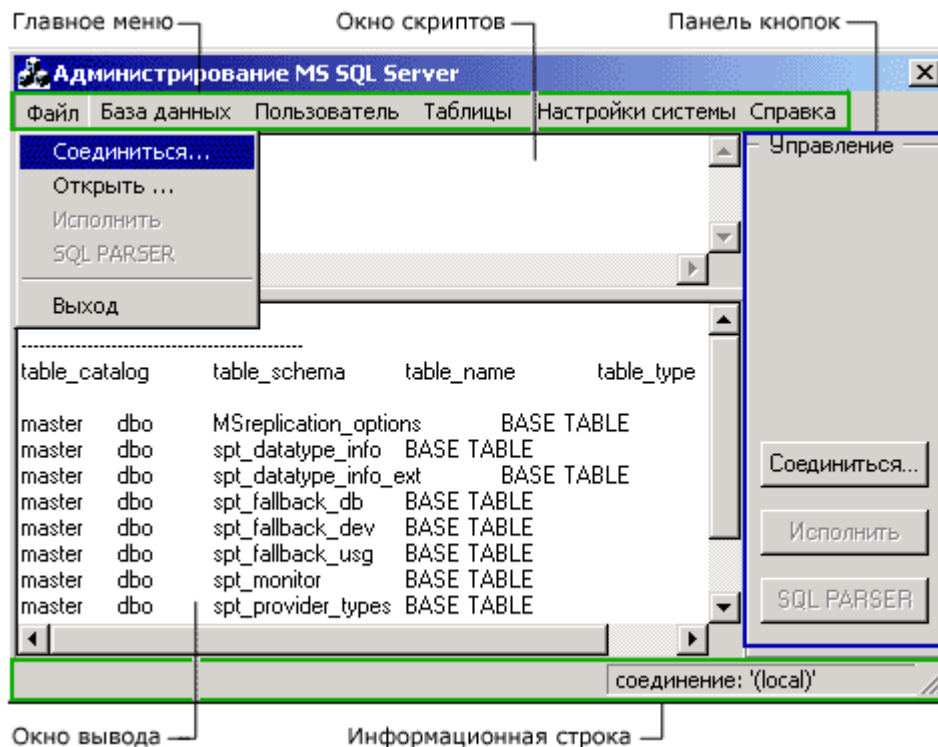


Рисунок 3 — Основное окно программы «Администратор MSDE»

Команды Главного меню программы:

- **Файл**

- **Соединиться...** — вызвать диалоговое окно для соединения с сервером баз данных.
- **Открыть...** — загрузить скрипт из файла и отобразить его в **Окне скриптов**.
- **Исполнить** — исполнить скрипт и вывести результаты в **Окне вывода**.
- **SQL Парсер** — исполнить скрипт с помощью SQL PARSER'a — подпрограммы, входящей в состав ПО ITRIUM® и позволяющей использовать расширенный синтаксис SQL-скриптов, разработанный и применяемый для ПО ITRIUM®.
- **Выход** — выйти из программы «Администратор MSDE».

- **База данных**

- **Список** — отобразить список баз данных в **Окне вывода**.
- **Список файлов** — отобразить список файлов выбранной базы данных.
- **Сделать текущей...** — Сделать выбранную базу данных текущей.
- **Подключить...** — вызвать диалоговое окно для соединения с базой данных, информация о которой находится в MDF-файле.
- **Отключить...** — вызвать диалоговое окно для удаления базы данных из списка баз данных сервера.

- **Восстановить из архива...** — вызвать диалоговое окно для восстановления базы данных из архива.
  - **Архивировать в файл...** — вызвать диалоговое окно для архивирования базы данных.
  - **Сжатие файлов** — удалить из файлов базы данных свободные страницы, одновременно реорганизовать данные с целью сжатия.
  - Сменить логическое имя
- **Пользователь**
    - **Список** — отобразить список пользователей в **Окне вывода**.
    - **Добавить...** — вызвать диалоговое окно для добавления пользователя сервера баз данных и пользователя базы данных. В диалоговом окне вводится имя, пароль и база данных. Учетные записи пользователя сервера баз данных и пользователя базы данных будут одинаковыми.
    - **Редактировать...** — вызвать диалоговое окно для изменения пароля какого-либо пользователя базы данных.
    - **Удалить...** — вызвать диалоговое окно для удаления информации о пользователе из выбранной базы данных.
  - **Таблицы**
    - **Список** — отобразить список таблиц текущей базы данных.
    - **Очистить...** — Очистить таблицу событий.
  - **Настройки системы**
    - **Назначить текущей...** — назначить какую-либо базу данных текущей для ПО.
    - **Список файлов** — отобразить список файлов текущей базы данных.
  - **Справка**
    - **Содержание** — отобразить руководство программы «Администратор MSDE» в формате CHM.

**Панель кнопок** предоставляет быстрый доступ к функциям, доступным в **Главном меню** из раздела **Файл (Соединиться, Исполнить и SQL PARSER)**.

В **Окно скриптов** загружаются из файла (**Файл – Открыть**) или вводятся с клавиатуры тексты SQL-скриптов.

В **Окне вывода** отображаются результаты вызова скриптов, а также списки баз данных, пользователей и таблиц.

В **Информационной строке** отображается информация о состоянии связи с сервером баз данных (после загрузки программы - строка «соединение не установлено», после соединения - «соединение: имя\_сервера»).

## 4 Работа с базами данных

После запуска программы «Администратор MSDE» установите связь с сервером баз данных. Для этого нажмите кнопку **Соединиться...** (или вызовите функцию **Файл — Соединиться...**). В открывшемся диалоговом окне в верхнем списке выберите имя сервера, в поля **Учетная запись** и **Пароль** введите идентификационные данные пользователя сервера баз данных.

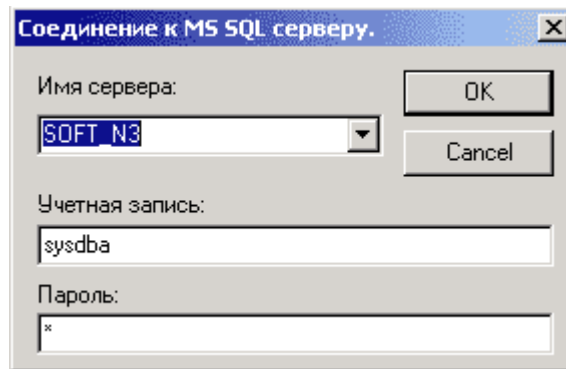


Рисунок 4 — Соединение с сервером

При удачном соединении с сервером в **Информационной строке** после слова «соединение» появится имя сервера баз данных. При возникновении ошибок появится диалоговое окно с описанием ошибки.

При открытом соединении вы можете загрузить SQL-скрипт из файла (команда **Файл — Открыть**) или ввести его с клавиатуры компьютера в **Окно скриптов**. Для непосредственного исполнения скрипта на сервере баз данных используется кнопка **Исполнить** (или функция **Файл — Исполнить**), для исполнения скрипта с предварительным использованием SQL PARSER'a ПО — кнопка **SQL Парсер** (или функция **Файл — SQL Парсер**). При успешном исполнении SQL-скрипта результаты его исполнения отображаются в **Окне вывода**. При возникновении ошибок появляется диалоговое окно с сообщением об ошибке.



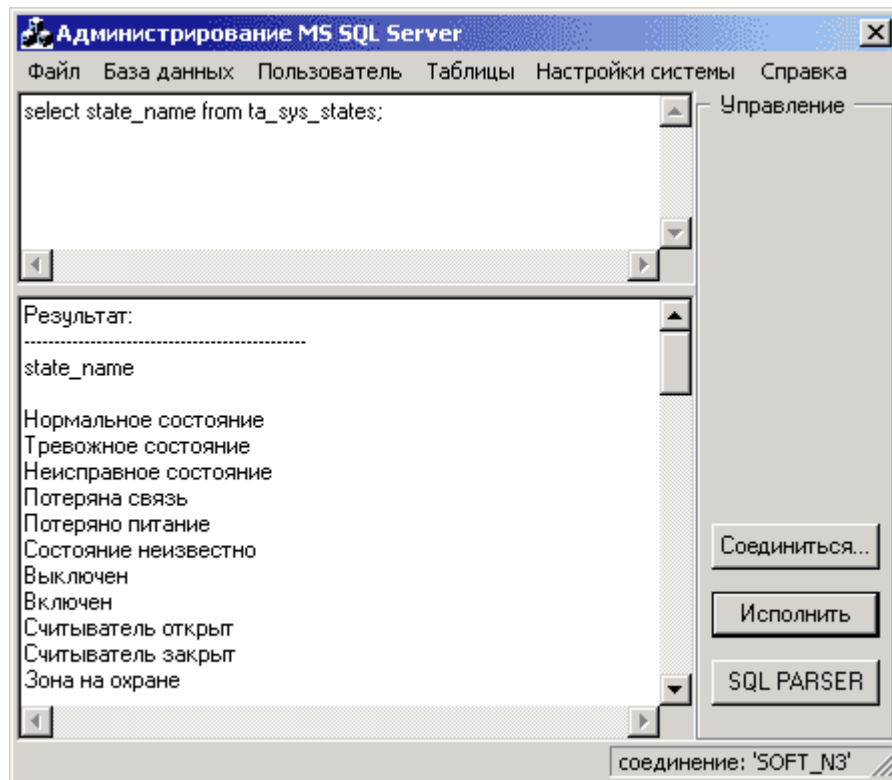


Рисунок 5 — Исполнение SQL-скриптов

**!** **Внимание:** Исполняется только одна команда, введенная в **Окно скриптов**. Если в **Окне скриптов** отображаются две и более команды, выполняется только первая из них.

Для отображения списка баз данных, пользователей и таблиц используются функции **Главного меню Базы данных — Список, Пользователи — Список** и **Таблицы — Список**. Результаты отображаются в **Окне вывода**.

Для подключения и отключения, восстановления и архивирования баз данных используются команды **Главного меню База данных – Подключить, База данных – Отключить, База данных – Восстановить из архива** и **База данных – Архивировать в файл**. Для сжатия базы данных (для удаления свободных страниц из файлов с данными) применяется команда **База данных – Сжатие файлов**.

Для изменения списка пользователей предназначены команды **Пользователь – Добавить, Пользователь – Редактировать** и **Пользователь – Удалить**. При создании пользователя баз данных одновременно добавляется пользователь сервера баз данных с теми же идентификационными данными. Такое упрощенное добавление пользователей используется для сохранения совместимости ПО ITRIUM® с сервером баз данных Interbase.

Изменение установки текущей базы данных ПО ITRIUM® производится с помощью команды **База данных – Сделать текущей...**. Так как эта операция затрагивает целостность системы безопасности и является потенциально опасной, перед ее выполнением появляется диалоговое окно, в котором необходимо подтвердить изменение текущей базы данных ПО ITRIUM®.

Вы можете заменить версию базы данных ПО на предыдущую, не открывая основное окно программы «Администратор MSDE». Для этого с помощью **Панели задач Windows** вызовите диалоговое запуски программ (**Пуск – Выполнить**), и в нем введите путь к файлу программы с ключом **R**, например,

**D:\Program Files\Itrium\KeeperAdministratorMSSQL\KeeperAdministratorMSSQL.exe /R.**

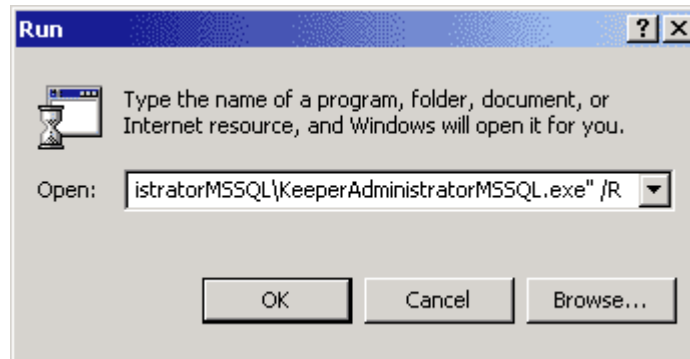


Рисунок 6 — Изменение текущей базы данных

В результате появится диалоговое окно соединения с сервером, где необходимо будет выбрать сервер баз данных и указать идентификационные данные оператора. После подключения к серверу программа автоматически определит предыдущую версию текущей базы данных ПО ITRIUM® и выдаст диалоговое окно с просьбой подтвердить необходимость изменения текущей базы данных. После подтверждения изменений имя текущей базы данных ПО ITRIUM® в реестре указанного сервера будет изменено.

Отличие использования функции **База данных – Сделать текущей...** и вызова программы «Администратор MSDE» с ключом **R** в том, что в первом случае вы выбираете какую-либо базу данных из списка, во втором случае программа определяет версию базы данных, которую следует установить как текущую, автоматически.

## 5 Ошибки базы данных

В данном разделе описаны действия, которые необходимо проделать в случае возникновения проблем с базой MS SQL. Пусть, например, при попытке входа в программу «Администратор системы» (при введении правильного имени пользователя и пароля), появляется следующее системное сообщение:

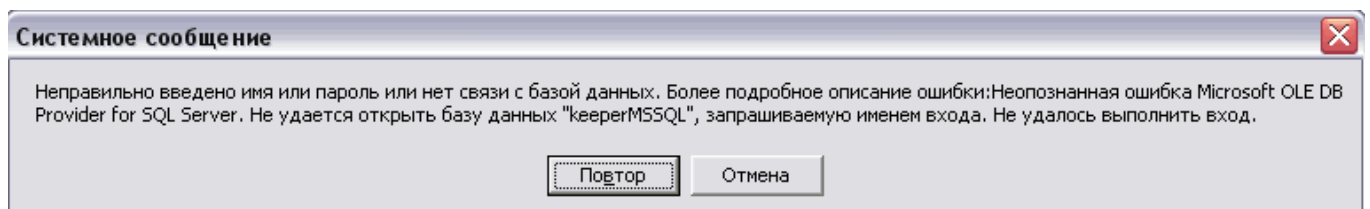


Рисунок 7 — Ошибка базы MS SQL при запуске программы «Администратор системы»

**Примечание:** При установке и работе с MSDE под операционной системой Microsoft Windows Vista необходимо отключить **User Access Control**. Для этого в меню **Пуск — Панель управления — Учетные записи пользователей** перейдите по ссылке **Учетные записи пользователей**. В открывшемся окне выберите пункт **Включение и отключение контроля учетных записей (User Access Control)** и отключите опцию **Используйте контроль учетных записей (UAC) для защиты компьютера** и нажмите на кнопку **ОК**.

Отключение контроля учетных записей в операционной системе Windows 7: В меню **Пуск — Панель управления — Учетные записи пользователей** перейдите по ссылке **Изменение параметров контроля учетных записей** и установите ползунок в значение **Никогда не уведомлять**. Нажмите на кнопку **ОК**.

**Для устранения неполадок в системе:**

1. На компьютере с базой данных запустите программу «Администратор MSDE».
2. Установите связь с сервером баз данных под именем администратора. Для этого нажмите кнопку **Соединиться...** (или вызовите функцию **Файл — Соединиться...**). В открывшемся диалоговом окне в верхнем списке выберите имя сервера, в полях **Учетная запись** и **Пароль** введите идентификационные данные администратора сервера баз данных (по умолчанию имя — sysdba, пароль — Masterkey9600613).
3. В **Окне скриптов** введите команду **DBCC CHECKDB ('KeeperMSSQL')** и нажмите на кнопку **Исполнить** на панели кнопок программы «Администратор MSDE».
  - если ошибка в текущей базе данных KeeperMSSQL существует, то в программе откроется окно сообщений об ошибках (пример сообщения см. на рис. ниже). После ознакомления с ошибкой, нажмите на кнопку **ОК** для закрытия окна **Сообщение об ошибке**.

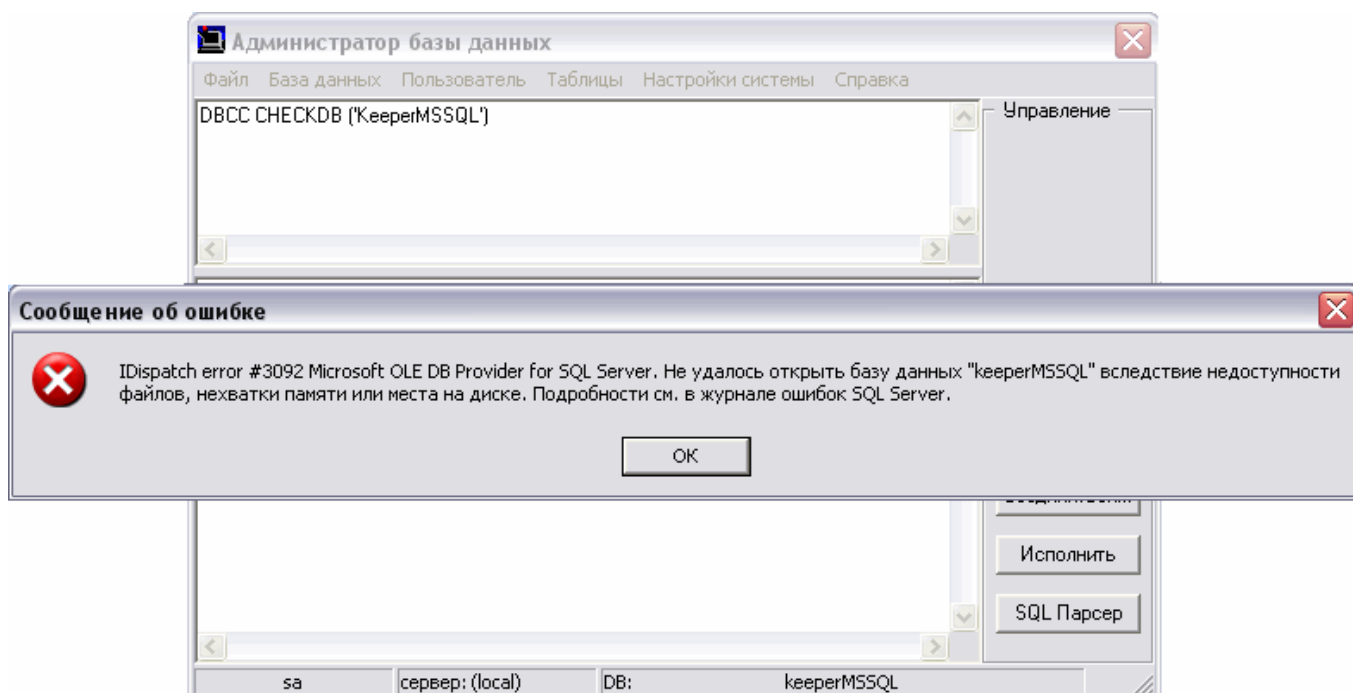


Рисунок 8 — Команда DBCC CHECKDB ('KeeperMSSQL'). Окно сообщения об ошибке

- если сообщений об ошибке не появилось, проверьте правильность ввода имени пользователя и пароля при входе в программу «Администратор системы».
4. При обнаружении ошибок в базе данных, закройте все программы, входящие в ПО ITRIUM®, и отсоедините сетевой кабель от данного компьютера. Если система состоит из нескольких компьютеров, подключенных к этой базе данных, необходимо так же их отключить.
  5. На текущем компьютере остановите службы **KeeperDriverServer** и **KeeperVideoXServer**. Для этого:
    - в меню **Пуск — Панель управления — Администрирование** выберите пункт **Службы**;
    - в открывшемся окне из списка служб выберите **KeeperDriverServer** (или **KeeperVideoXServer**);
    - щелчком правой клавишей мыши вызовите контекстное меню службы и выберите пункт **Свойства**;
    - на вкладке **Общие** окна свойств, в ниспадающем списке **Тип запуска**, выберите **Отключено (Отключена)** и нажмите на кнопку **Применить**;
    - в текущей вкладке нажмите на кнопку **Стоп (Остановить)** и, затем, на кнопку **ОК**.
  6. В программе «Администратор MSDE», в **Окне скриптов**, введите команду **sp\_dboption 'KeeperMSSQL', 'single user', 'true'** и нажмите на кнопку **Исполнить** на **Панели кнопок** программы. В **Окне вывода** должна появиться строчка **Результат**, которая свидетельствует о завершении исполнения команды.

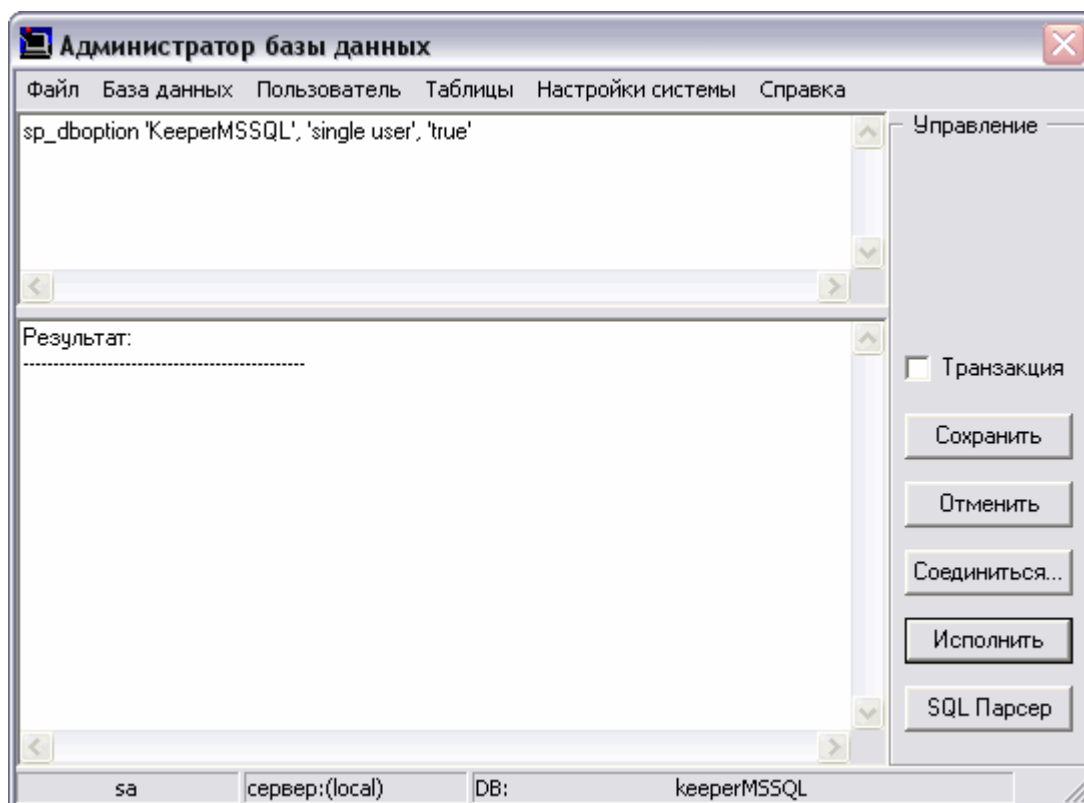


Рисунок 9 — Команда `sp_dboption 'KeeperMSSQL', 'single user', 'true'`

7. Далее, в **Окне скриптов** удалите предыдущую строчку и введите команду **DBCC CHECKDB ('KeeperMSSQL', REPAIR\_ALLOW\_DATA\_LOSS)**. Нажмите на кнопку **Исполнить** на **Панели кнопок** программы. Сигналом о выполнении данной команды так же должна служить строчка **Результат** в **Окне вывода**. Повторяйте данную команду до тех пор, пока не исчезнет список ошибок.
8. После успешного выполнения предыдущей команды, в **Окне скриптов** введите команду `sp_dboption 'KeeperMSSQL', 'single user', 'false'`. Аналогично предыдущему, нажмите на кнопку **Исполнить** на панели кнопок программы и дождитесь появления строчки **Результат** в **Окне вывода**. На данном шаге исправление ошибок базы данных закончено.

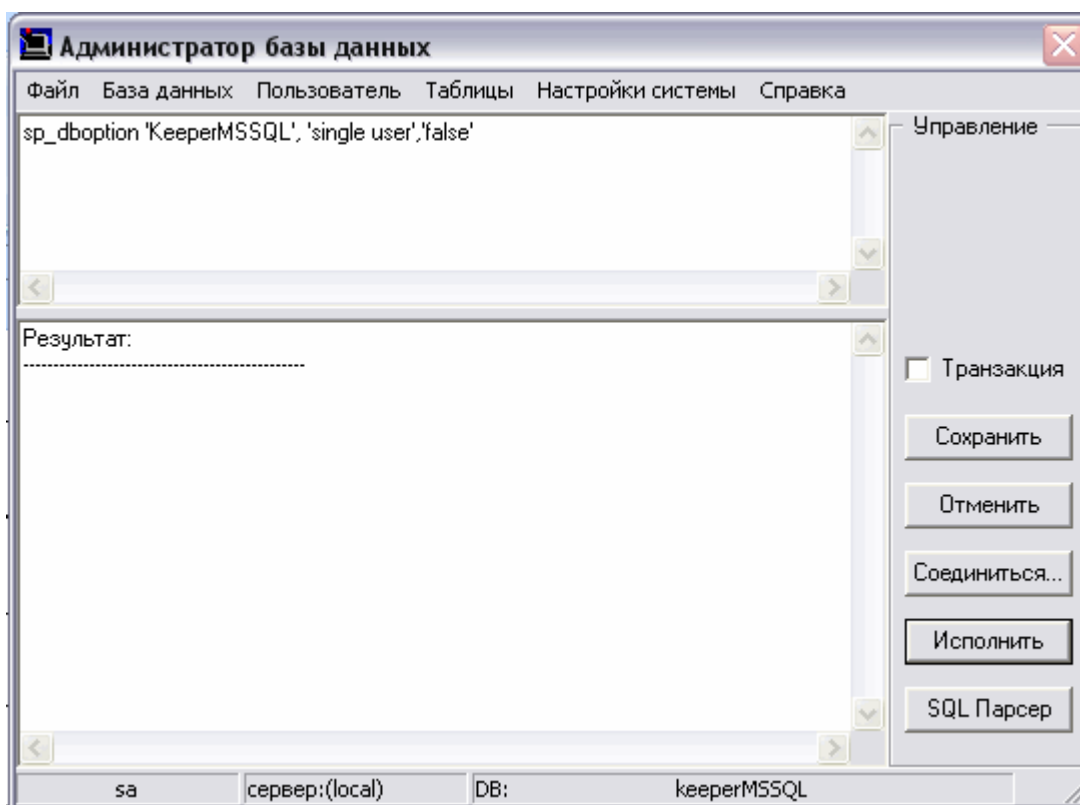


Рисунок 10 — Команда sp\_dboption 'KeeperMSSQL', 'single user', 'false'

9. Запустите службы **KeeperDriverServer** и **KeeperVideoXServer**. Для этого:

- аналогично пункту 5 откройте окно свойств службы **KeeperDriverServer** (**KeeperVideoXServer**);
- на вкладке **Общие** окна свойств, в ниспадающем списке **Тип запуска**, выберите **Авто (Автоматически)** и нажмите на кнопку **Применить**;
- в текущей вкладке нажмите на кнопку **Пуск (Запустить)** и, затем, на кнопку **ОК**.

10. Запустите программы ПО ITRIUM® и убедитесь в их работоспособности. После проделанных действий можно снова подключить сетевой кабель к компьютеру и запустить все компьютеры системы.



**ООО «ИТРИУМ СПб»**

194100, Санкт-Петербург, ул. Харченко, д. 5, Литер А.  
[interop@itrium.ru](mailto:interop@itrium.ru)  
[www.itrium.ru](http://www.itrium.ru)